

III Plan de igualdade

Concello de Bueu



**III PLAN DE IGUALDADE DE
OPORTUNIDADES
DO CONCELLO DE BUEU
(2014-2017)**

Edita: Concello de Bueu.
Eduardo Vincenti, 8 – 36930 Bueu
Tel.: 986 324 395 e Fax: 986 324 339.
E-mail: cim@concellodebueu.org

Deseño da portada, contraportada:
Luís Davila Malvido

Análise e redacción:
M^a Josefa Mosteiro García.
Profesora da USC e Axente de Igualdade
Ramón Torrente García.
Psicopedagogo e Axente de Igualdade

Coordinación:
Montserrat González García.
Directora do CIM de Bueu e Axente de Igualdade

Imprime:
Imprenta C.Peón . Praza do Teucro, 1 (Pontevedra)
Depósito Legal:

ÍNDICE

PRESENTACIÓN	5
1. INTRODUCCIÓN	7
2. MARCO NORMATIVO	9
3. METODOLOXÍA	12
4. EIXO TRANSVERSAL DE XÉNERO.	14
5. ÁREAS DE ACTUACIÓN	23
5.1. Educación e cultura	27
5.2. Formación e emprego	47
5.3. Ocio e deporte	67
5.4. Participación política e social	77
5.5. Saúde e benestar	89
5.6. Conciliación da vida laboral, familiar e persoal	97
5.7. Violencia de xénero	103
6. TEMPORIZACIÓN	115
7. SEGUIMIENTO E AVALIACIÓN	117
8. GLOSARIO DE TERMOS	118

Presentación

É para mi unha satisfacción presentar hoxe este terceiro Plan de Igualdade despois de ter recollido a colleita dos anteriores. Bueu leva xa no labor da conquista da equidade de xénero desde o 2005, ano no que se aproba o primeiro instrumento de acción política que establece o marco xeral de traballo que implica a todos os departamentos municipais.

Un plan de igualdade é un documento vivo que contén unha serie de actuacións divididas por áreas co obxectivo de que mulleres e homes teñan as mesmas oportunidades. Neste percorrido de nove anos, fixemos avances significativos no eido da conciliación da vida laboral e familiar, da violencia de xénero, e, sobre todo, en educación.

A educación en igualdade ou coeducación, coa que o CIM está a traballar desde o comezo da súa andaina, permitirá acadar novas xeracións máis xustas e máis solidarias. A transmisión de valores é unha tarefa principalmente das familias aínda que tamén dos centros educativos. Non obstante, é da máxima importancia o exemplo das Administracións Públicas, neste caso do Concello que presido que, seguindo esta folla de ruta nos vindeiros catro anos, aplicará políticas integrais que favorezan un repartimento equilibrado de responsabilidades entre as veciñas e os veciños de Bueu. Esta é a nosa vontade. Non queremos un plan de igualdade que sexa unha declaración de intencións política porque non buscamos unha paridade estatística; o que de verdade ambicionamos é promover a transformación dos roles parentais, das estruturas da familia, dos xeitos de organizar o tempo e máis o traballo, e a visión que de todo isto teñen institucións e persoas.

Así pois, agardo que sexa unha ferramenta útil para educadores, nais, pais e, en definitiva, calquera cidadán que o procure. Oxalá o sintades coma propio e as actuacións propostas servan para que todas e todos academos os obxectivos previstos.

Convencido de que a igualdade de oportunidades non é só unha loita das mulleres senón tamén dos homes comprometidos coa causa, porque é un problema que afecta ao conxunto da sociedade da que todos e todas formamos parte, decidín hai tempo dirixir persoalmente as políticas transversais que se están a desenvolver no goberno municipal, esenciais, ao meu xuízo, para que a igualdade poida ser o motor do progreso de Bueu e testemuña privilexiada da nosa democracia plural.

Félix Juncal Novas.
Alcalde de Bueu

1. Introducción

O III Plan para a Igualdade de Mulleres e Homes do municipio de Bueu ten como obxectivo a continuación das políticas de igualdade realizadas no Concello de Bueu nos últimos anos.

A pesar do impacto positivo dos plans de igualdade anteriores é evidente a necesidade de seguir traballando para acadar unha verdadeira igualdade de oportunidades real entre mulleres e homes.

A análise da realidade do noso municipio e dos resultados da avaliación do II Plan de Igualdade poñen de manifesto a existencia de desigualdades entre mulleres e homes e a necesidade de incorporar a perspectiva de xénero en todas as políticas e accións municipais.

Este Plan de Igualdade ten como principio reitor a promoción da igualdade de oportunidades entre mulleres e homes no municipio a través da implementación dunha estratexia de mainstreaming de xénero.

A súa posta en marcha vai permitir dar continuidade, durante catro anos, as actuacións xa contempladas no plan anterior e a posta en marcha doutras novas en consonancia coas necesidades e os novos tempos que estamos a vivir.

Este plan, concibido e feito a medida das necesidades das mulleres e homes do municipio de Bueu recolle actuacións concretas en sete áreas de actuación: educación e cultura, formación e emprego, ocio e deporte, participación política e social, saúde e benestar, conciliación da vida laboral, familiar e persoal e violencia de xénero. Cada unha establece os obxectivos e actuacións a realizar, os indicadores de avaliación así como os departamentos implicados na súa posta en marcha.

III Plan de Oportunidades do Concello de Bueu

No deseño das diferentes actuacións tivéronse en conta as achegas das persoas responsables dos diferentes departamentos municipais, as necesidades das mulleres e homes de Bueu así como os recursos dispoñibles para a súa posta en marcha.

Este plan pretende ser unha ferramenta de traballo práctica, flexible, integral, contextualizada e transversal na que a igualdade se converte nun principio e nunha convicción compartida por todas as áreas municipais.

2. Marco normativo

Os obxectivos e actuacións contempladas no plan enmárcanse nas seguintes normativas en materia de igualdade no ámbito europeo, estatal, autonómico e local.

Ámbito europeo

- Tratado de Amsterdam 1997.
- Programas de acción comunitaria para a igualdade de oportunidades entre mulleres e homes.
- Recomendacións do Comité de Ministros sobre a protección das mulleres contra a violencia.
- Directiva 2002/73/CE do Parlamento Europeo e do Consello, relativa á igualdade de trato entre mulleres e homes sobre o acceso ao emprego, á formación, á promoción profesional e ás condicións de traballo.
- Resolución 2003/C 260/03 do Consello, sobre iniciativas para loitar contra a trata de seres humanos, en particular mulleres.
- Carta europea para a igualdade de mulleres e homes na vida local.
- Directiva 2006-54 CE sobre a igualdade de oportunidades e de trato entre mulleres e homes.
- Plan de traballo para a igualdade entre mulleres e homes (2006-2010).
- Informe da Comisión ao Consello, ao Parlamento Europeo, ao Comité Económico e Social Europeo e ao Comité das Rexións sobre a igualdade entre mulleres e homes 2007.
- Programa comunitario de fomento do emprego e da solidariedade social (PROGRESS) 2007-2010.

Ámbito estatal

- Lei 27/2003 do 31 de xullo, reguladora da orde de protección das vítimas de violencia de xénero.
- Lei 30/2003, do 13 de outubro, sobre medidas para incorporar a valoración do impacto de xénero nas disposicións normativas que elabore o Goberno.
- Lei orgánica 1/2004, do 28 de decembro, de medidas de protección integral contra a violencia de xénero.
- Plan nacional de sensibilización e prevención da violencia de xénero (2007-2009).
- Lei orgánica 3/2007 do 22 de marzo para a igualdade efectiva entre mulleres e homes.
- Plan estratéxico de igualdade de oportunidades (2008-2011).

Ámbito autonómico

- Lei 7/2004, do 16 de xullo, galega para a igualdade de mulleres e homes.
- Lei 11/2007 do 27 de xullo, galega para a prevención e tratamento integral da violencia de xénero.
- Lei 2/2007, do 28 de marzo, galego do traballo en igualdade das mulleres de Galicia.
- Plan de fomento da corresponsabilidade 2007.
- V Plan do Goberno galego para a igualdade entre mulleres e homes (2007-2010).
- VI Plan Galego para a igualdade entre mulleres e homes. Estratexia 2013-2015.

Ámbito local

- Lei Reguladora de Bases do Réxime Local (1985).
- Lei 5/1997, do 22 de xullo, da Administración Local de Galicia.
- I Plan de igualdade de oportunidades do Concello de Bueu
 - Informe de avaliación I Plan de igualdade de oportunidades do Concello de Bueu
- II Plan de Igualdade do Concello de Bueu.
 - Informe de avaliación II Plan de igualdade do Concello de Bueu.

3. Metodoloxía

Para a elaboración do Plan empregouse unha metodoloxía de tipo participativo a través da implicación do persoal das diferentes áreas municipais.

Nun primeiro momento procedeuse á análise da normativa existente en materia de igualdade e dos resultados da avaliación do Plan anterior co gallo de coñecer o grao de cumprimento das accións programadas para cada unha das áreas de actuación.

Posteriormente elaborouse unha ficha de recollida de información dirixida a todas as concellerías para recompilar información de primeira man sobre a situación de mulleres e homes no municipio nas diferentes áreas municipais e coñecer as actuacións levadas a cabo por cada concellería no marco das súas competencias.

A partir da análise da información recollida procedeuse á redacción do Plan que se organiza ao redor dun eixo transversal de xénero e sete áreas de actuación.

Eixo Transversal de Xénero

- Área 1: Educación e cultura
- Área 2: Formación e emprego
- Área 3: Ocio e deporte
- Área 4: Participación política e social
- Área 5: Saúde e benestar
- Área 6: Conciliación da vida laboral, familiar e persoal
- Área 7: Violencia de xénero

III Plan de Oportunidades do Concello de Bueu

Para cada área de actuación preséntase unha diagnose da situación de mulleres e homes, establécense os obxectivos xerais e específicos, as actuacións a levar a cabo, os departamentos implicados na súa execución así como os principais indicadores de avaliación tanto cuantitativos como cualitativos.

4. Eixo transversal de xénero

Os resultados da avaliación do II Plan de Igualdade de Oportunidades poñen de manifesto o cumprimento de moitas das actuacións contempladas e a consecución de logros importantes como a creación do Consello Municipal de Igualdade, a elaboración dun Protocolo Municipal de Coordinación contra a Violencia de Xénero, e a constitución e funcionamento da mesa de traballo contra a Violencia de Xénero entre outros.

A pesar dos avances alcanzados e da implicación dos diferentes departamentos na posta en marcha dos plans anteriores, os resultados da avaliación do II Plan de Igualdade amosan un grao de cumprimento desigual das actuacións recollidas nas diferentes áreas e a necesidade dunha maior implicación de todos os departamentos na posta en marcha das actuacións contempladas.

Neste sentido é fundamental incidir de maneira especial en actuacións destinadas á sensibilización e formación dos/as traballadores/as municipais para fomentar unha maior implicación no desenvolvemento das actuacións do plan e a inclusión da perspectiva de xénero como estratexia de traballo compartida por todas as áreas municipais.

A inclusión deste eixo transversal de xénero ten como obxectivo xeral a incorporación da perspectiva de xénero en todas as actuacións municipais. Neste eixo preséntanse propostas dirixidas a analizar os procesos de deseño, desenvolvemento e avaliación das políticas municipais para que a perspectiva de xénero se converta nunha norma xeral de actuación que garanta o principio de igualdade.

Obxectivo

Inclusión da perspectiva de xénero en todas as actuacións municipais

Obxectivo específico 1

Difusión do Plan de Igualdade e das Políticas de Igualdade do Concello

Actuacións

1.1. Distribuír entre o persoal municipal e político o III Plan de Igualdade

Departamentos implicados

- Todas as concellerías
- Centro de Información ás Mulleres

Indicadores

- Nº de exemplares distribuídos
- Nº e tipo de canles de difusión

1.2. Realizar unha xornada de presentación pública do Plan de Igualdade

Departamentos implicados

- Todas as concellerías
- Centro de Información ás Mulleres

Indicadores

- Nº de mulleres e homes asistentes
- Nº e tipo de canles de difusión

1.3. Inclusión do Plan de Igualdade na web do Concello de forma visible

Departamentos implicados

- Todas as concellerías
- Centro de Información ás Mulleres

Indicadores

- % de espazo dedicado
- Nº de visitas realizadas
- Valoración das usuarias e usuarios

1.4. Crear unha comisión para o desenvolvemento e seguimento do Plan de Igualdade coa implicación de persoal das diferentes áreas municipais

Departamentos implicados

- Todas as concellerías
- Centro de Información ás Mulleres

Indicadores

- Nº de mulleres e homes da comisión
- Nº de reunións establecidas
- Nº e tipo de acordos establecidos

Obxectivo específico 2

Fomentar o coñecemento en materia de igualdade do persoal municipal

Actuacións

2.1. Realizar actividades de formación dirixidas ao persoal técnico que permita incorporar a perspectiva de xénero na súa actividade profesional

Departamentos implicados

- Todas as concellerías
- Centro de Información ás Mulleres

Indicadores

- Nº e tipo de actividades formativas
- Nº de horas de formación
- Nº e perfil de mulleres e homes participantes
- Grao de satisfacción das mulleres e homes participantes

2.2. Realizar actividades de formación dirixidas ao persoal político en materia de igualdade

Departamentos implicados

- Todas as concellerías
- Centro de Información ás Mulleres

Indicadores

- Nº e tipo de actividades formativas
- Nº de horas de formación
- Nº e perfil de mulleres e homes participantes
- Grao de satisfacción das mulleres e homes participantes

2.3. Impulsar e facilitar ao persoal técnico a asistencia a cursos e xornadas específicas do seu ámbito en materia de igualdade de oportunidades

Departamentos implicados

- Todas as concellerías
- Centro de Información ás Mulleres

Indicadores

- N° de cursos e xornadas realizadas
- N° de horas de formación
- N° e perfil de mulleres e homes participantes

Obxectivo específico 3

Incorporación da perspectiva de xénero nas actuacións e programas das diferentes áreas municipais

Actuacións

3.1. Realizar unha diagnose da situación da igualdade en cada concellería para programar actuacións realistas e igualitarias

Departamentos implicados

- Todas as concellerías
- Centro de Información ás Mulleres

Indicadores

- N° de diagnoses realizadas
- N° de departamentos implicados

3.2. Realizar informes anuais sobre as actuacións levadas a cabo en cada departamento en materia de igualdade para levar a cabo o seguimento do Plan

Departamentos implicados

- Todas as concellerías
- Centro de Información ás Mulleres

Indicadores

- N° de informes presentados
- N° de departamentos implicados

3.3. Garantir o uso dunha linguaxe non sexista e de imaxes non estereotipadas na documentación interna e externa dos departamentos municipais

Departamentos implicados

- Todas as concellerías
- Centro de Información ás Mulleres

Indicadores

- N° e tipo de documentos
- N° de departamentos implicados

3.4. Difusión entre o persoal do concello dunha guía de uso de linguaxe non sexista

Departamentos implicados

- Todas as concellerías
- Centro de Información ás Mulleres

Indicadores

- Nº de guías distribuídas
- Nº e tipo de canles de difusión

3.5. Introducir como norma obrigatoria a desagregación de datos por sexo nas estatísticas municipais e documentos que se realicen

Departamentos implicados

- Todas as concellerías
- Centro de Información ás Mulleres

Indicadores

- Nº e tipo de estatísticas
- Nº e tipo de documentos
- Nº de departamentos implicados

3.6. Incluír na web do concello distintivos específicos en datas sinaladas (8 de Marzo, 25 de novembro...) en lugar visible

Departamentos implicados

- Todas as concellerías
- Centro de Información ás Mulleres

Indicadores

- % de espazo dedicado
- Nº de visitas realizadas
- Valoración das usuarias e usuarios

3.7. Garantir a participación equitativa de mulleres e homes en todos os tribunais e xurados das actividades promovidas polas diferentes concellerías

Departamentos implicados

- Todas as concellerías
- Centro de Información ás Mulleres

Indicadores

- N° e tipo de actividades
- N° de mulleres e homes nos tribunais e xurados

Obxectivo específico 4

Inclusión da perspectiva de xénero nos procesos de contratación municipal

Actuacións

4.1. Integrar un temario específico sobre igualdade nas probas de selección de persoal

Departamentos implicados

- Todas as concellerías
- Centro de Información ás Mulleres

Indicadores

- Tipo de temario
- N° e tipo de convocatorias

4.2. Garantir a composición paritaria de todas as comisións de selección do persoal

Departamentos implicados

- Todas as concellerías
- Centro de Información ás Mulleres

Indicadores

- Nº e tipo de comisións
- Nº de mulleres e homes da comisión

4.3. Establecer a igualdade de oportunidades como criterio de valoración nas concesións de subvencións e nas contratacións públicas municipais

Departamentos implicados

- Todas as concellerías
- Centro de Información ás Mulleres

Indicadores

- Nº e tipo de subvencións
- Nº e tipo de contratacións

5. Áreas de actuación

- Área 1: Educación e cultura
- Área 2: Formación e emprego
- Área 3: Ocio e deporte
- Área 4: Participación política e social
- Área 5: Saúde e benestar
- Área 6: Conciliación da vida laboral, familiar e persoal
- Área 7: Violencia de xénero



ÁREA DE EDUCACIÓN E CULTURA

5.1. Educación e cultura

A educación é un dos principais instrumentos para acadar a igualdade entre mulleres e homes e constitúe un elemento fundamental para o desenvolvemento persoal e a mellora do emprego. Do mesmo xeito a participación de mulleres e homes nas manifestacións culturais e artísticas facilita o empoderamento das persoas e contribúe ao cambio de mentalidade que fai posible e posibilita a construción dunha nova cultura de igualdade sen estereotipos de xénero.

Táboa núm. 1: poboación de 16 e máis anos segundo o nivel de estudos terminado

Nivel de estudos	Mulleres	Homes	Total
Non sabe ler ou escribir	278	95	373
Menos de 5 anos de escolarización	907	608	1.515
Sen completar bacharelato elemental, ESO ou EXB	1.525	1.357	2.882
Bacharelato elemental, ESO ou EXB completo	1.257	1.241	2.498
Bacharelato superior BUP/LOXSE, LOE, COU/PREU	416	413	829
FPI, FP grao medio, oficialía industrial	155	172	327
FPPII, FP grao superior, mestría industrial	348	832	1.180
Diplomatura, arquitectura, enxeñería técnica	227	173	400
Licenciatura, arquitectura, enxeñería superior	182	182	364
Doutoramento	4	4	8

Fonte: elaboración propia a partir de datos do IGE (2013)

A análise dos datos referidos ao nivel de estudos da poboación de 16 e máis anos de Bueu pon de manifesto o incremento do nivel educativo das mulleres nos últimos anos, maila que cada vez é maior o número de mulleres que acceden á formación, aínda máis da metade das veciñas do municipio non saben ler ou escribir ou non remataron os estudos obrigatorios (62,7% de mulleres fronte a 37,23% de homes). As diferenzas no nivel de estudos acadado pola poboación tamén son salientables na formación profesional onde a porcentaxe de homes que teñen estudos rematados (66,62%) duplica ás mulleres (37,23%).

Os datos do alumnado matriculado nos distintos niveis educativos no curso 2011-2012 poñen de manifesto a equiparación do nivel educativo de mulleres e homes. Na educación infantil, primaria, secundaria obrigatoria e bacharelato existe unha presenza practicamente equilibrada de ambos sexos. Nos programas de cualificación profesional inicial e na educación secundaria para adultos o número de alumnos matriculados é algo maior que o de alumnas, pola contra nos ciclos formativos a participación das mulleres é algo maior.

Táboa núm. 2: alumnado matriculado nos diferentes niveis educativos por sexo. Curso 2011-2012

Nivel educativo	Mulleres	Homes	Total
Educación infantil	140	149	247
Educación primaria	255	294	471
Educación secundaria obrigatoria	198	192	390
Bacharelato	104	92	196
Programas de cualificación profesional inicial	17	39	56
Educación secundaria para adultos	44	62	106
Ciclos formativos de grao medio	79	48	127
Ciclos formativos de grao superior	30	21	51
TOTAL	809	835	1644

Fonte: elaboración propia a partir de datos achegados polos centros de ensino

O número de estudantes de ambos sexos é practicamente igual no bacharelato de ciencias e tecnoloxía mentres que o número de alumnas matriculadas no bacharelato de humanidades e ciencias sociais é superior ao alumnado masculino.

Táboa núm. 3: alumnado matriculado nas distintas modalidades educativas de bacharelato por sexo. Curso 2011-2012

Modalidade de bacharelato	Mulleres	Homes	Total
Bacharelato de Ciencias e Tecnoloxía	51	53	104
Bacharelato de Humanidades e Ciencias Sociais	53	39	92
TOTAL	104	92	196

Fonte: elaboración propia a partir de datos achegados polos centros de ensino

Nos programas de cualificación profesional inicial o número de alumnas que cursan estes programas é menor que o de alumnos. As principais diferenzas as atopamos no tipo de eleccións formativas que realizan un e outro sexo. Así, non hai ningunha alumna matriculada nos PCPI de pesca e transporte marítimo e PCPI de fabricación mecánica, caso contrario acontece no PCPI de peiteado onde, salvo un caso excepcional, o resto de alumnado é feminino.

Táboa núm. 4: alumnado matriculado nos distintos programas de cualificación profesional inicial por sexo. Curso 2011-2012

PCPI	Mulleres	Homes	Total
PCPI de Pesca e Transporte Marítimo	-	7	7
PCPI de Peiteado	12	1	13
PCPI de Fabricación Mecánica	-	11	11
2º PCPI común	5	20	25
TOTAL	17	39	56

Fonte: elaboración propia a partir de datos achegados polos centros de ensino

Esta mesma tendencia repítese nos ciclos formativos de grao medio e superior. A matrícula feminina é exclusiva dos ciclos medios de estética persoal decorativa e perruquería, pola contra no ciclo medio de soldadura e calderería a matrícula é 100% masculina. No ciclo medio de xestión administrativa hai igual número de mulleres e homes cursando estudos.

Táboa núm. 5: alumnado matriculado nos ciclos formativos de grao medio por sexo. Curso 2011-2012

Ciclo Formativo	Mulleres	Homes	Total
CM Estética Persoal Decorativa	32	-	32
CM de Perruquería	35	1	36
CM de Soldadura e Calderería	-	35	35
CM de Xestión Administrativa	12	12	24
TOTAL	79	48	127

Fonte: elaboración propia a partir de datos achegados polos centros de ensino.

Nos ciclos formativos de grao superior a tendencia é similar. No ciclo superior de administración e finanzas o número de mulleres é maior a o de homes mentres no ciclo de construción metálicas e maioría a presenza masculina.

Táboa núm. 6: alumnado matriculado nos ciclos formativos de grao superior por sexo. Curso 2011-2012

Ciclo Formativo	Mulleres	Homes	Total
CS de Administración e Finanzas	29	10	39
CS de Construción Metálicas	1	11	12
TOTAL	30	21	51

Fonte: elaboración propia a partir de datos achegados polos centros de ensino

Ó número de alumnas e alumnos que rematan os estudos é practicamente similar.

Táboa núm. 7: alumnado que rematou o curso académico por nivel educativo e sexo. Curso 2011-2012

Nivel Educativo	Mulleres	Homes	Total
Educación Secundaria Obrigatoria	37	34	71
Bacharelato	25	23	48
Programas de Cualificación Profesional Inicial	3	6	9
Educación Secundaria para Adultos	17	14	31
Ciclos Formativos Grao Medio	24	24	48
Ciclos Formativos Grao Superior	14	7	21

Fonte: elaboración propia a partir de datos achegados polos centros de ensino

No que se refire á participación das mulleres e homes nas manifestacións culturais e artísticas do municipio, os datos revelan o uso maioritario por parte das mulleres dos centros socioculturais do Concello.

Tamén atopamos unha maior participación de mulleres nas actividades culturais organizadas no último ano. As mulleres participan activamente nas aulas de teatro, música e curso de páxinas web mentres que o número de homes que participaron na preparación do curso Celga 4 é superior. Non se dispón de datos desagregados por sexo da participación noutras actividades culturais (ciclo de teatro, verán de monicreques, cine infantil e festival de curtametraxes) realizadas.

Táboa núm. 8: nº de persoas participantes nas actividades culturais organizadas polo departamento de cultura por sexo

Nome da actividade	Público destinatario	Mulleres	Homes	Total
Ciclo de Teatro	Xeral	-	-	400
Verán de Monicreques	Infantil/Xeral	-	-	800
Ciclo Cine Infantil	Infantil/Xeral	-	-	400
Festival de Curtametraxes	Xeral	-	-	3.000
Aula de Teatro	Infantil	27	20	47
Aula de Música	Infantil/Xeral	25	15	40
Curso Celga 4	Persoas adultas	13	24	37
Curso Páxinas Web	Persoas adultas	23	15	38

Fonte: elaboración propia a partir de datos achegados polo persoal do Concello

Polo que respecta ás iniciativas de apoio á creación artística hay unha participación equilibrada de mulleres e homes nas exposicións realizadas no concello.

Táboa núm. 9: exposicións realizadas no concello por sexo do autor e autora

Tipo de Exposición	Mulleres	Homes	Total
Pintura individual	-	6	6
Pintura colectiva	8	1	9
Fotografía individual	-	1	1
Fotografía colectiva	6	4	10
Obradoiros colectivos CIM	20	-	20

Fonte: elaboración propia a partir de datos achegados polo Concello

Outras das actuacións levadas a cabo polo concello e de gran relevancia cultural son o XVI Premio de poesía Johan Carballeira o

X Premio de Xornalismo. Os dous certames tiveron unha gran acollida con niveis de participación elevados no último ano e con unha representación paritaria no xurado dos diferentes certames e incluso maioritariamente feminino no caso do X Premio de Xornalismo.

Táboa núm. 10: nº de persoas que compoñen o xurado dos certames ou premios convocados polo Concello por sexo

Premios	Mulleres	Homes	Total
XVI Premio de poesía Johan Carballeira	1	2	3
X Premio de xornalismo	3	-	3

Fonte: elaboración propia a partir de datos achegados polo concello

A análise dos datos referidos a área de educación pon de manifesto que aínda hoxe en día no noso municipio hai unha porcentaxe elevada de mulleres que non saben ler ou escribir ou non teñen os estudos obrigatorios rematados.

Outro aspecto a destacar é que mulleres e homes acceden nas mesmas condicións á educación, maila actuacións levadas a cabo nos últimos anos, aínda existen diferenzas nas eleccións formativas que realizan mulleres e homes nos ciclos formativos de grao medio e superior e nos programas de cualificación profesional.

No que respecta á área de cultura observamos unha elevada participación de mulleres nas actividades culturais do concello así como nas exposicións que se realizan no municipio.

Obxectivo

Impulsar modelos educativos e hábitos culturais igualitarios

Obxectivo específico 1

Fomentar a educación de persoas adultas

Actuacións

1.1. Difundir entre as mulleres de Bueu a oferta pública de educación de persoas adultas

Departamentos implicados

- Concellería de Igualdade
- Centro de Información ás Mulleres
- Concellería de Ensino
- Centros de Ensino

Indicadores

- Nº de actividades realizadas
- Nº e tipo de canles de difusión

1.2. Facilitar o acceso das mulleres adultas á educación a través da adopción de medidas específicas en función das súas necesidades

Departamentos implicados

- Concellería de Igualdade
- Centro de Información ás Mulleres
- Concellería de Ensino
- Centros de Ensino

Indicadores

- Nº e tipo de medidas adoptadas
- Nº de mulleres beneficiarias

1.3. Facilitar a formación en igualdade de persoas adultas a través de internet a partir da solicitude de axudas para a creación de aulas Mentor

Departamentos implicados

- Concellería de Igualdade
- Centro de Información ás Mulleres
- Concellería de Ensino

Indicadores

- Axuda solicitada
- Nº e perfil de mulleres e homes beneficiarios

1.4. Incluír un módulo de igualdade na educación de persoas adultas

Departamentos implicados

- Concellería de Igualdade
- Centro de Información ás Mulleres
- Concellería de Ensino
- Centros de Ensino

Indicadores

- Nº de centros implicados
- Nº e perfil de alumas e alumnos participantes
- Grao de satisfacción das alumas e alumnos participantes

Obxectivo específico 2

Continuar concienciando á comunidade educativa sobre a importancia de educar en igualdade

Actuacións

2.1. Continuar difundindo nos centros educativos e ANPAs unha guía de materiais con contidos educativos non sexistas

Departamentos implicados

- Concellería de Igualdade
- Centro de Información ás Mulleres
- Concellería de Ensino
- Centros de Ensino

Indicadores

- Nº de guías distribuídas
- Nº de centros nos que se distribúe
- Nº de ANPAs nos que se distribúe

2.2. Realizar campañas de sensibilización dirixidas a nais e pais baixo o lema “Educando en igualdade”

Departamentos implicados

- Concellería de Igualdade
- Centro de Información ás Mulleres
- Concellería de Ensino
- Centros de Ensino

Indicadores

- Nº de campañas
- Nº e tipo de soportes da campaña
- Nº e tipo de canles de difusión

2.3. Organizar obradoiros de elección profesional non sexista dirixidos ao alumnado de primaria, secundaria e ciclos formativos de grao medio e superior

Departamentos implicados

- Concellería de Igualdade
- Centro de Información ás Mulleres
- Concellería de Ensino
- Centros de Ensino

Indicadores

- Nº de talleres realizados
- Nº e tipo de centros implicados
- Nº de alumnas e alumnos participantes
- Grao de satisfacción das alumnas e alumnos participantes

2.4. Continuar organizando nos centros educativos charlas informativas impartidas por mulleres e homes que se dedican a profesións nas que están infrarrepresentadas

Departamentos implicados

- Concellería de Igualdade
- Centro de Información ás Mulleres
- Concellería de Ensino
- Centros de Ensino

Indicadores

- N° de charlas realizadas
- N° e tipo de centros participantes
- N° de alumnas e alumnos participantes
- Grao de satisfacción das alumnas e alumnos participantes

2.5. Continuar convocando o concurso de viñeta e ilustración “A Igualdade no Traballo” entre o alumnado do derradeiro ciclo de educación primaria, ESO e bacharelato

Departamentos implicados

- Concellería de Igualdade
- Centro de Información ás Mulleres
- Concellería de Ensino
- Centros de Ensino

Indicadores

- N° e tipo de centros participantes
- N° de alumnas e alumnos participantes
- Grao de satisfacción das alumnas e alumnos participantes

2.6. Organizar obradoiros de educación non sexista dirixidos ás ANPAS

Departamentos implicados

- Concellería de Igualdade
- Centro de Información ás Mulleres
- Concellería de Ensino
- Centros de Ensino
- Asociacións de Nais e Pais

Indicadores

- Nº de obradoiros realizados
- Nº de ANPAs participantes
- Nº e perfil de mulleres e homes participantes
- Grao de satisfacción das mulleres e homes participantes

2.7. Continuar elaborando e difundindo guías didácticas específicas sobre igualdade nos centros educativos

Departamentos implicados

- Concellería de Igualdade
- Centro de Información ás Mulleres
- Concellería de Ensino
- Centros de Ensino

Indicadores

- Nº e tipo de materiais difundidos
- Nº e tipo de centros nos que se distribúe

Obxectivo específico 3

Visibilizar e difundir as achegas das mulleres na historia do municipio

Actuacións

3.1. Asinar convenios de colaboración coas universidades galegas para que o alumnado en prácticas realice investigacións sobre mulleres relevantes na historia de Bueu.

Departamentos implicados

- Concellería de Igualdade
- Centro de Información ás Mulleres

Indicadores

- N° de convenios firmados
- N° de alumas e alumnas participantes
- N° e tipo de investigacións realizadas

3.2. Crear un espazo na web do concello para dar a coñecer a memoria histórica das mulleres de Bueu.

Departamentos implicados

- Concellería de Igualdade
- Centro de Información ás Mulleres

Indicadores

- % de espazo dedicado
- N° de historias de mulleres introducidas
- N° de visitas realizadas
- Valoración das usuáris e usuarios

3.3. Difundir a través das actividades organizadas polo Museo Massó o papel das mulleres no sector marítimo de Bueu

Departamentos implicados

- Concellería de Igualdade
- Centro de Información ás Mulleres
- Museo Massó

Indicadores

- Nº e tipo de actividades realizadas
- Nº de mulleres e homes participantes
- Grao de satisfacción das persoas participantes

3.4. Incorporar nas rutas turísticas do Concello as achegas sociais, artísticas e culturais das mulleres relevantes na historia de Bueu

Departamentos implicados

- Concellería de Igualdade
- Centro de Información ás Mulleres
- Concellería de Turismo

Indicadores

- Nº e tipo de rutas turísticas
- Nº de mulleres relevantes
- Nº de mulleres e homes participantes
- Grao de satisfacción das persoas participantes

3.5. Designar as rúas, prazas ou edificios de nova construción con nomes de mulleres relevantes na historia de Bueu

Departamentos implicados

- Concellería de Igualdade
- Centro de Información ás Mulleres
- Concellería de Urbanismo

Indicadores

- Nº de rúas, prazas ou edificios con nome de mulleres

3.6. Continuar apoiando e difundindo exposicións monográficas de mulleres artistas en diferentes ámbitos

Departamentos implicados

- Concellería de Igualdade
- Centro de Información ás Mulleres
- Concellería de Cultura

Indicadores

- Nº e tipo de exposicións realizadas
- Nº de mulleres participantes
- Nº de mulleres e homes visitantes das exposicións

Obxectivo específico 4

Introducir a perspectiva de xénero nas diferentes actividades culturais

Actuacións

4.1. Impulsar que no deseño da programación das actividades culturais se teñan en conta os horarios, necesidades e intereses de mulleres e homes

Departamentos implicados

- Concellería de Igualdade
- Centro de Información ás Mulleres
- Concellería de Cultura

Indicadores

- Nº e tipo de actividades culturais programadas
- Nº de programas e actividades con adaptacións de horarios
- Nº e perfil das persoas participantes
- Grao de satisfacción das mulleres e homes participantes

4.2. Apoiar e difundir iniciativas culturais que contemplan valores relacionados coa perspectiva de xénero

Departamentos implicados

- Concellería de Igualdade
- Centro de Información ás Mulleres
- Concellería de Cultura

Indicadores

- Nº e tipo de iniciativas culturais
- Nº de mulleres e homes participantes

4.3. Volver a convocar o Certame de Relatos de Muller Matilde Bares

Departamentos implicados

- Concellería de Igualdade
- Centro de Información ás Mulleres

Indicadores

- Nº de mulleres e homes do xurado
- Nº de mulleres e homes participantes
- Nº de relatos presentados

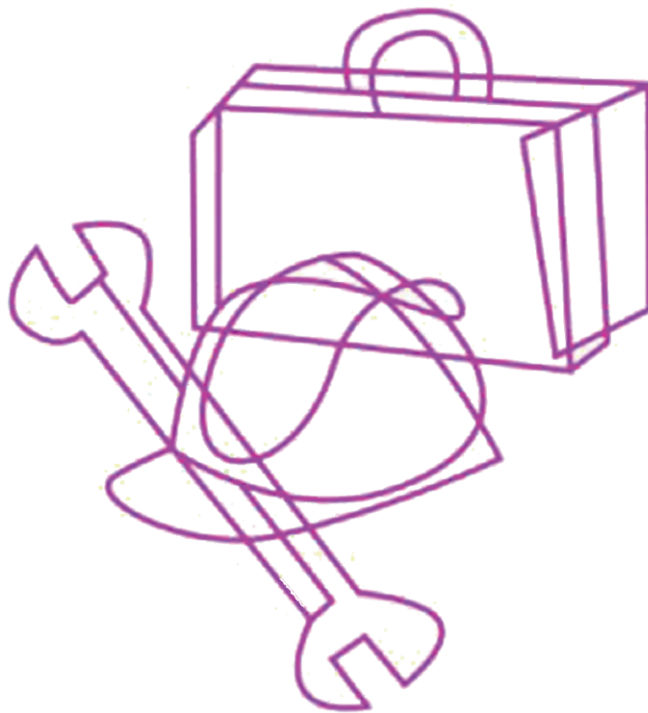
4.4. Incluir nas próximas edicións do Festival Internacional de Curtametraxes de Bueu unha sección específica na que se premien as curtametraxes de temáticas sociais relacionadas coa discriminación das mulleres e a igualdade

Departamentos implicados

- Concellería de Igualdade
- Centro de Información ás Mulleres
- Concellería de Cultura

Indicadores

- Nº de curtametraxes presentadas
- Temática das curtametraxes presentadas
- Nº de mulleres e homes participantes



ÁREA DE FORMACIÓN E EMPREGO

5.2. Formación e emprego

No municipio de Bueu tamén se produciron cambios importantes na incorporación das mulleres ao mercado laboral, non obstante, a pesar de que cada vez son máis as que teñen un traballo remunerado, os últimos datos poñen de manifesto que a poboación feminina do municipio de Bueu aínda se atopa en situación de desigualdade respecto á masculina.

Segundo os datos de outubro de 2013, no noso municipio o número de mulleres desempregadas (55%) é maior que o de homes (44,6%).

O número de desempregadas é maior ao de desempregados en todos os tramos de idade, sendo as mulleres de idades comprendidas entre os 30 e os 49 anos as que teñen máis dificultades para incorporarse ao mercado laboral.

Táboa núm. 11: nº de persoas paradas por sexo e idade

Idade	Mulleres	Homes
16 a 29	116	105
30 a 49	382	305
50 a 64	174	132
TOTAL	672	542

Fonte: Elaboración propia a partir dos datos do Instituto Galego das Cualificacións de Galicia. Outubro 2013

Se temos en conta o nivel académico, o paro entre as mulleres con estudos secundarios e universitarios é superior ao dos homes que se atopan nesa mesma situación.

Táboa núm. 12: nº de persoas paradas por nivel académico e sexo

Nivel académico	Mulleres	Homes
Ata Certificado de Escolaridade	302	305
Titulación Ensinanza Obrigatoria	125	108
Formación Profesional	129	81
B.U.P / Bacharelato Superior / C.O.U	36	23
Titulados Universitarios	79	25
TOTAL	671	542

Fonte: Elaboración propia a partir dos datos do Instituto Galego das Cualificacións de Galicia. Outubro 2013

Por sectores económicos, o desemprego afecta maioritariamente ao sector da construción e servizos. Precisamente é neste ultimo donde maior número de mulleres desempregadas hai.

Táboa núm. 13: nº de persoas paradas por sectores de actividades económicas e sexo

Sector económico	Mulleres	Homes
Agricultura e Pesca	11	77
Industria	61	84
Construción	16	137
Servizos	205	211
Sen emprego anterior	79	33
TOTAL	372	542

Fonte: Elaboración propia a partir dos datos do Instituto Galego das Cualificacións de Galicia. Outubro 2013

En canto ao número de contratos realizados, os datos aportados revelan que a maioría das persoas contratadas foron homes.

Por sectores de actividades económicas o numero de homes contratados é superior ao de mulleres. O maior número de contratos realízase no sector servizos sendo salientable a diferenza de contratación entre mulleres (206) e homes (108).

Táboa núm. 14: nº de persoas contratadas por sectores de actividades económicas e sexo

Sector económico	Mulleres	Homes
Agricultura e pesca	0	21
Industria	6	47
Construción	2	27
Servizos	108	206
TOTAL	116	301

Fonte: Elaboración propia a partir dos datos do Instituto Galego das Cualificacións de Galicia. Outubro 2013

De forma xeral podemos dicir que a temporalidade é unha característica propia da contratación de mulleres e homes no noso municipio por mor da situación económica actual. Os datos revelan que o número de homes con contratos temporais e indefinidos é moito maior que o de mulleres, mentres que o número de mulleres con contratos indefinidos a tempo parcial e temporais a tempo parcial é superior ao de homes.

Táboa núm. 15: nº de persoas contratadas por tipo de contrato e sexo

Tipo de Contrato	Mulleres	Homes
Indefinidos	1	13
Indefinidos tempo parcial	6	3
Temporal	39	231
Temporal tempo parcial	66	52
Prácticas formación	4	-
TOTAL	116	299

Fonte: Elaboración propia a partir dos datos do Instituto Galego das Cualificacións de Galicia. Outubro 2013

O maior número de contratos a mulleres realízase no sector servizos, máis concretamente no comercio e hostalaría, mentres

que a industria manufactureira e o transporte e almacenamento seguen sendo os sectores de maior contratación masculina.

As ocupacións máis contratadas no ámbito feminino son camareras e cocineiras asalariadas e persoal de limpeza de oficinas, hotéis e outros establecementos similares.

Táboa núm. 16: nº Contratos sectoriais por seccións (clasificación CNAE_2009) e sexo

Sector	Nº Contratos	
	Muller	Home
Agricultura, gandería, silvicultura e pesca	0	21
Industrias extractivas	0	0
Industria manufactureira	6	46
Construción	2	27
Comercio por xunto e polo miúdo; reparación de vehículos de motor e motocicletas	14	4
Transporte e almacenamento	0	131
Hostalaría	61	55
Información e comunicacións	0	0
Actividades financeiras e de seguros	0	0
Actividades inmobiliarias	0	0
Actividades profesionais, científicas e técnicas	0	0
Actividades administrativas e servizos auxiliares	16	5
Educación	0	0
Actividades sanitarias e servizos sociais	0	0
Actividades artísticas , recreativas e de entretemento	5	7
Outros servizos	5	0
Actividades dos fogares como empregadores de persoal doméstico; actividades dos fogares como produto	0	0
TOTAL	116	301

Fonte: Elaboración propia a partir dos datos do Instituto Galego das Cualificacións de Galicia. Outubro 2013

Táboa núm. 17: ocupacións máis contratadas no ámbito feminino

Ocupacións máis contratadas no ámbito feminino	Nº Contratos
Camareiras asalariadas	42
Cociñeiras asalariadas	13
Persoal de limpeza de oficinas, hoteis e outros establecementos similares	11
Vendedoras en tendas e almacéns	7
Axudantes de cociña	7
Empregadas administrativas sen tarefas de atención ao público non clasificadas baixo outras epígrafes	3
Perruqueira	3
Empregadas administrativas con tarefas de atención ao público non clasificadas baixo outras epígrafes	3
Azafatas de terra	2
Panadeiras, pasteiras e confiteiras	2
Caixeiras e vendedoras de billetes (agás bancos)	2
Caixeiras e vendedoras recreativas e de entretemento	2
Traballadoras de procesos de impresión	2

Fonte: elaboración propia a partir dos datos do Instituto Galego das Cualificacións de Galicia. Outubro 2013

Operadores de guindastres, montacargas e de maquinaria similar de movemento de materiais, camareiros asalariados e peóns de acuicultura son as ocupacións máis contratadas no ámbito masculino.

Táboa núm.18: Ocupacións máis contratadas no ámbito masculino

Ocupacións máis contratadas no ámbito masculino	Nº Contratos
Operadores de guindastres, montacargas e de maquinaria similar de movemento de materiais	127
Camareiros asalariados	48
Peóns da acuicultura	41
Albaneis	12
Cociñeiros asalariados	8
Pescadores de altura	6
Carpinteiro (agás ebanistas)	6
Mergulladores	4
Pintores e empapeladores	3
Traballadores cualificados en actividades forestais e do medio natural	3
Pescadores de augas costeiras e augas doces	3
Instrutores de actividades deportivas	3
Mariñeiros de ponte, mariñeiros de máquinas e afíns	3

Fonte: elaboración propia a partir dos datos do Instituto Galego das Cualificacións de Galicia. Outubro 2013

A maioría das persoas que acoden ao Departamento de Desenvolvemento Local realizan consultas de orientación e busca de emprego, sendo maior o número de mulleres (439) que demandan este tipo de información comparativamente aos homes (147).

Táboa núm. 19: nº de persoas usuarias por tipo de consulta e sexo (2011)

Tipo de consulta	Mulleres	Homes	Total
Orientación e busca de emprego	439	147	586
Proxecto de empresa	3	7	10
Idea de empresa	5	2	7
Formación	33	36	69
Outras actividades locais	34	15	49

Fonte: elaboración propia a partir de datos achegados polo Concello

Atendendo ao nivel de estudos, a demanda de orientación e busca de emprego é realizada maioritariamente por mulleres e homes con estudos primarios. Son máis as mulleres que homes con estudos secundarios e universitarios que se acercan ao servizo para solicitar axuda para buscar emprego. Realizan consultas sobre formación un maior número de homes con estudos primarios mentres que son as mulleres con estudos secundarios as que requiren en maior medida este tipo de información.

Táboa núm. 20: nº de persoas usuarias por tipo de consulta, sexo e nivel de estudos

Tipo de consulta	Nivel de estudos	Mulleres	Homes	Total
Orientación e busca de emprego	Primarios	307	117	424
	Secundarios	101	16	117
	Universitarios	31	14	45
Proxecto de empresa	Primarios	3	-	3
	Secundarios	-	5	5
	Universitarios	-	2	2
Idea de empresa	-	-	-	-
Formación	Primarios	20	33	53
	Secundarios	13	3	16
Outras actividades locais	-	34	15	49

Fonte: elaboración propia a partir de datos achegados polo Concello

A maioría das persoas que acoden ao servizo se atopan en situación de desemprego con diferenzas considerables entre mulleres e homes. Tamén é significativo o número de mulleres ocupadas usuarias do servizo.

Táboa núm.21: nº de persoas usuarias por sexo e situación laboral

Situación laboral	Mulleres	Homes	Total
Desempregadas	480	192	672
Ocupadas	34	15	49

Fonte: elaboración propia a partir de datos achegados polo Concello

Existe unha participación similar de mulleres e homes nos distintos programas de emprego. Así, foron contratados a través dos programas de cooperación 19 mulleres e 23 homes e nos programas de formación 33 mulleres e 36 homes.

Táboa núm. 23: nº de persoas usuarias por sexo e situación laboral

Programa	Mulleres	Homes	Total
Formación	33	36	69
Programas de cooperación (contratación)	19	23	42

Fonte: elaboración propia a partir de datos achegados polo Concello

Polo que se refire á iniciativa empresarial a maioría das empresas do municipio adócanse ao sector servizos. A análise da participación de mulleres e homes no tecido empresarial revela a existencia dun desequilibrio na súa composición xa que existe un maior número de empresas de titularidade masculina que feminina. Das 10 empresas existentes, 7 foron creadas por homes e 3 por mulleres

Táboa núm. 22: nº de empresas creadas no ano 2011 por sexo

Situación laboral	Mulleres	Homes	Total
Tecnoloxía	-	2	2
Artesanía	1	1	2
Servizos persoais	1	1	2
Arquitectura	-	2	2
Servizos deportivos	-	1	1

Fonte: elaboración propia a partir de datos achegados polo Concello

A sensibilización en materia de igualdade polo persoal do departamento de emprego mostrase no uso da linguaxe non sexista en toda a documentación, anuncios e bases de contratación tramitadas.

Táboa núm. 24: nº de persoas que compoñen os tribunais dos procesos selectivos por sexo

Proceso selectivo	Mulleres	Homes	Total
Animación sociocultural	3	1	4
Conserxe	3	1	4
Monitores/as deportivos/as	3	1	4
Técnico/a deportes	3	1	4
Grupo Municipal de Intervención Rápida	3	1	4
Apoio laboral	3	1	4
Limpeza de praias	3	1	4
Socorrismo en praias	3	1	4
Mellora entorno urbano e rural	3	1	4
Obras	3	1	4

Á vista dos datos recollidos, pódese comprobar que maila que o paro afecta por igual a mulleres e homes, por mor da actual situación económica, aínda seguen a ser as mulleres as que sofren en maior medida o desemprego, as que ocupan traballos en sectores de

menor estabilidade e maior precariedade laboral e as que máis acoden aos servizos de emprego solicitando asesoramento activo cara a súa busca, sobre todo as que menos formación teñen. Finalmente, sinalar que case non hai emprendedoras na nosa vila, xa que poucas son as que deciden crear a súa empresa.

Obxectivo

Promover a incorporación e permanencia de mulleres e homes en condicións de igualdade ao mercado laboral

Obxectivo específico 1

Promover a igualdade de oportunidades no acceso ao emprego de mulleres e homes

Actuacións

1.1. Garantir que na elaboración do plan de desenvolvemento local se teña en conta a inclusión da perspectiva de xénero

Departamentos implicados

- Concellería de Igualdade
- Centro de Información ás Mulleres
- Concellería de Promoción Económica e Emprego
- Departamento de Desenvolvemento Local
- Grupo de Investigación en Economía Ecolóxica e Agro ecoloxía da Facultade de Ciencias Económicas e Empresariais da Universidade de Vigo

Indicadores

- Grao de implementación da perspectiva de xénero

1.2. Ter en conta na tramitación das políticas activas de emprego as problemáticas específicas laborais de mulleres e homes

Departamentos implicados

- Concellería de Igualdade
- Centro de Información ás Mulleres
- Concellería de Promoción Económica e Emprego
- Departamento de Desenvolvemento Local

Indicadores

- Nº e tipo de subvencións tramitadas
- Nº e tipo de subvencións concedidas
- Nº de mulleres e homes beneficiarios
- Grao de satisfacción das mulleres e homes participantes

1.3. Levar a cabo programas de emprego e formación que permitan a mulleres e homes adquirir competencias en aqueles sectores nos que se atopan subrepresentados/as e nos sectores emerxentes de emprego

Departamentos implicados

- Concellería de Igualdade
- Centro de Información ás Mulleres
- Concellería de Promoción Económica e Emprego
- Departamento de Desenvolvemento Local

Indicadores

- N° e tipo de programas de emprego e formación tramitados
- N° e tipo de programas de emprego e formación concedidos
- N° de mulleres e homes beneficiarios
- Grao de satisfacción das mulleres e homes participantes

1.4. Realizar obradoiros de fomento de busca activa de emprego, dirixidos a mulleres que nunca traballaron, desempregadas de longa duración, en risco de exclusión ou que se reincorporaran ao mercado laboral despois de largos períodos de ausencia

Departamentos implicados

- Concellería de Igualdade
- Centro de Información ás Mulleres
- Concellería de Promoción Económica e Emprego
- Departamento de Desenvolvemento Local

Indicadores

- N° e tipo actuacións formativas
- N° e perfil das mulleres beneficiarias
- Grao de satisfacción das mulleres e homes participantes

1.5. Continuar ofrecendo orientación laboral personalizada ás mulleres tendo en conta a súa situación e necesidades específicas a través do servizo de orientación laboral

Departamentos implicados

- Concellería de Igualdade
- Centro de Información ás Mulleres
- Concellería de Promoción Económica e Emprego
- Departamento de Desenvolvemento Local
- Servizo de Orientación Laboral

Indicadores

- Tipo de orientación laboral realizada
- Nº e perfil da mulleres beneficiarias
- Grao de inserción das mulleres que reciben orientación

Obxectivo específico 2

Sensibilizar ao empresariado sobre a responsabilidade social das empresas en materia de igualdade

Actuacións

2.1. Realizar unha campaña informativa sobre as vantaxes de aplicar a igualdade de oportunidades na empresa

Departamentos implicados

- Concellería de Igualdade
- Centro de Información ás Mulleres
- Concellería de Promoción Económica e Emprego
- Departamento de Desenvolvemento Local

Indicadores

- Nº e tipo de soportes da campaña
- Nº e tipo de canles de difusión

2.2. Establecer reunións coas empresas e asociacións empresariais de Bueu para informar e adoptar medidas para fomentar a igualdade contempladas na lexislación vixente

Departamentos implicados

- Concellería de Igualdade
- Centro de Información ás Mulleres
- Concellería de Promoción Económica e Emprego
- Departamento de Desenvolvemento Local

Indicadores

- Nº de reunións establecidas
- Nº de empresas participantes
- Nº e tipo de acordos establecidos
- Nº de mulleres e homes asistentes á reunión

2.3. Ofrecer asesoramento técnico gratuíto as empresas para a elaboración de plans de igualdade e accións a favor da igualdade

Departamentos implicados

- Concellería de Igualdade
- Centro de Información ás Mulleres
- Concellería de Promoción Económica e Emprego

- Departamento de Desenvolvemento Local

Indicadores

- Nº e tipo empresas
- Nº e perfil das empresarias ou empresarios asesorados
- Nº de plans de igualdade implantados
- Nº e tipo de accións a favor da igualdade implantadas

Obxectivo específico 3

Promover a iniciativa emprendedora das mulleres

Actuacións

3.1. Continuar colaborando cos centros educativos na realización de actividades dirixidas a fomentar o emprendemento feminino entre o alumnado

Departamentos implicados

- Concellería de Igualdade
- Centro de Información ás Mulleres
- Concellería de Promoción Económica e Emprego
- Departamento de Desenvolvemento Local
- Centros de Ensino

Indicadores

- Nº de actividades realizadas
- Nº e tipo de centros participantes
- Nº de alumnas e alumnos participantes
- Grao de satisfacción das alumnas e alumnos participantes

3.2. Realizar campañas informativas, en colaboración con FECIMO, para fomentar o emprendemento feminino

Departamentos implicados

- Concellería de Igualdade
- Centro de Información ás Mulleres
- Concellería de Promoción Económica e Emprego
- Departamento de Desenvolvemento Local

Indicadores

- Nº e tipo de soportes da campaña
- Nº e tipo de canles de difusión

3.3. Organizar charlas informativas por parte de mulleres empresarias dirixidas a cidadanía para visibilizar a contribución económica e social das empresas xestionadas por mulleres

Departamentos implicados

- Concellería de Igualdade
- Centro de Información ás Mulleres
- Concellería de Promoción Económica e Emprego
- Departamento de Desenvolvemento Local

Indicadores

- Nº de charlas realizadas
- Nº de mulleres e homes participantes
- Grao de satisfacción das mulleres e homes participantes

3.4. Fomentar entre as empresarias de Bueu a creación de redes e de asociacións de mulleres empresarias

Departamentos implicados

- Concellería de Igualdade
- Centro de Información ás Mulleres
- Concellería de Promoción Económica e Emprego
- Departamento de Desenvolvemento Local

Indicadores

- Nº de empresas de mulleres participantes
- Nº de redes creadas
- Nº de asociacións de mulleres creadas

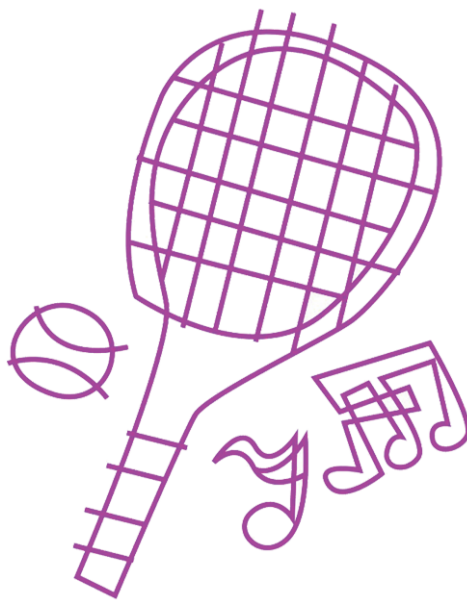
3.5. Organizar Obradoiros de emprendemento dirixidos a mulleres

Departamentos implicados

- Concellería de Igualdade
- Centro de Información ás Mulleres
- Concellería de Promoción Económica e Emprego
- Departamento de Desenvolvemento Local

Indicadores

- Nº de obradoiros organizados
- Nº de mulleres beneficiarias



ÁREA DE OCIO E DEPORTE

5.3. Ocio e deporte

A práctica dunha actividade física favorece a saúde das persoas, por iso cada vez son máis as persoas que a practican. Nembargantes aínda seguen a haber estereotipos sexistas que mediatizan a práctica desigual de determinados deportes por parte de nenas e nenos.

No caso do concello de Bueu, os datos proporcionados polo departamento de deportes, amósanos que nas actividades deportivas organizadas son as mulleres as que teñen un índice de participación máis alto que os homes. Facendo unha análise da súa participación nos diferentes tipos de actividade, pódese comprobar como as mulleres están presentes en todas as actividades programadas mentres que non hai presenza masculina nas actividades de ximnasia de mantemento en Cela, pilates e prenatal. Comparando a participación das mulleres no resto de actividades vemos como a presenza feminina é maior ca dos homes.

Táboa núm. 25: número de persoas participantes nas actividades deportivas por sexo

Nome da actividade	Mulleres	Homes	Total
Ximnasia persoas maiores Bueu	130	49	179
Ximnasia persoas maiores Cela	15	1	16
Ximnasia persoas maiores Beluso	20	5	25
Ximnasia mantemento Bueu e Beluso	160	16	201
Ximnasia mantemento Cela	10	-	10
Pilates	140	-	140
Prenatal	6	-	6
Discapacidade intelectual	7	11	18

Fonte: elaboración propia a partir dos datos achegados polo persoal do Concello

A maioría dos equipos deportivos son mixtos a excepción da escola de fútbol base de Bueu e Beluso que son masculinos.

Táboa núm. 26: relación de equipos masculinos e femininos

Relación de equipo	
C.D. Bueu	Mixto
Cultural Deportiva Beluso	Mixto
ADFS	Mixto
Escola de fútbol base Bueu	Masculino
Escola de fútbol base Beluso	Masculino

Fonte: elaboración propia a partir dos datos achegados polo persoal do Concello

Segundo o informe de avaliación do II Plan de Igualdade, na olimpiada escolar saúdable (atletismo, baloncesto, balonmán, hockey e futbito), de participación mixta, existe unha maior presenza masculina que feminina, a excepción das probas de atletismo.

No circuíto escolar de “campo a través” realizado no ano 2010 e 2011 o número de alumnas incritas creceu ano a ano.

Nas actividades deportivas ocasionais que se realizan ao longo do ano (triatlón popular, travesía a nado, duatlón popular, memorial Paco Cabanillas de atletismo na rúa) as probas son mixtas e o índice de participación dun e doutro sexo é diferente en función das modalidades. Destacar que a milla urbana de Bueu, proba de atletismo aínda que a participación feminina e moi inferior a masculina (30% de mulleres fronte ao 70% de homes) é de todas as actividades indicadas a que conta con maior participación feminina mentres que no caso do triatlón popular o índice de participación das mulleres e moi inferior, tan só un 5% participan nesta proba.

Nas actividades lúdicas realizadas en períodos de vacacións, a participación é mixta e igualitaria entre nenos e nenas. Nos torneos

de billarda, chave e rá a participación das rapazas é dun 30% fronte ao 70% de rapaces aínda que nos últimos anos a participación feminina pasou do 10% ao 30% actual.

A análise da participación nas actividades de ocio e lecer organizadas polo Centro de Información ás Mulleres amosa unha participación case en exclusiva das mulleres.

En canto as viaxes culturais, participaron 550 persoas que desfrutaron deles, estableceron relacións sociais e a crearon redes de mulleres.

Táboa núm. 27: nº de persoas participantes nas actividades organizadas polo Centro de Información ás mulleres

Nome da actividade	Mulleres	Homes	Total
Obradoiro manualidades	15	-	15
Obradoiro de pintura en tea	15	-	15
Obradoiro de ioga e relaxación	19	1	20
Obradoiro de encaixe de bolillos	15	-	15
Obradoiro de costura	20	-	20
Obradoiro de cociña	42	3	45

Fonte: elaboración propia a partir de datos achegados polo Concello

Os resultados achegados revelan a alta participación de mulleres nas actividades de lecer.

Cada vez é maior o número de mulleres que participan nas actividades deportivas organizadas polo concello de Bueu, aínda que en moitas delas o nivel de participación é inferior ao dos homes sobre todo nas que están estereotipadas como deportes masculinos.

Obxectivo

Promover actividades deportivas igualitarias

Obxectivo específico 1

Fomentar a participación igualitaria de ambos os sexos no deporte

Actuacións

1.1. Incluir na programación das actividades deportivas as necesidades e intereses de mulleres e homes no que se refire a horarios, accesibilidade, coidado de persoas dependentes, etc.

Departamentos implicados

- Concellería de Igualdade
- Centro de Información ás Mulleres
- Concellería de Deportes

Indicadores

- Nº de actividades deportivas organizadas
- Nº de mulleres e homes participantes

1.2. Realizar campañas de información e sensibilización para promocionar a práctica deportiva das mulleres naqueles deportes nos que están infrarrepresentadas

Departamentos implicados

- Concellería de Igualdade
- Centro de Información ás Mulleres
- Concellería de Deportes

Indicadores

- Nº e tipo de soportes da campaña
- Nº e tipo de canles de difusión

1.3. Realizar unha campaña sobre o deporte non sexista dirixida a nenos e nenas en idade escolar

Departamentos implicados

- Concellería de Igualdade
- Centro de Información ás Mulleres
- Concellería de Deportes
- Centros de Ensino

Indicadores

- Nº e tipo de soportes da campaña
- Nº e tipo de canles de difusión
- Nº de alumnas e alumnos participantes

1.4. Incluír nas bases para a concesión de subvencións municipais a clubs e entidades deportivas do Instituto Municipal de Deportes de Bueu como criterio de concesión a realización de actividades deportivas non sexistas

Departamentos implicados

- Concellería de Igualdade
- Centro de Información ás Mulleres
- Concellería de Deportes

Indicadores

- N° de subvencións concedidas
- N° de clubs e entidades deportivas beneficiarias

1.5. Impulsar a organización de xuntanzas deportivas entre mulleres

Departamentos implicados

- Concellería de Igualdade
- Centro de Información ás Mulleres
- Concellería de Deportes

Indicadores

- N° e tipo de encontros deportivos organizados
- N° de mulleres participantes

Obxectivo específico 2

Promover o deporte feminino federado

Actuacións

2.1. Realizar actuacións dirixidas a proporcionar información ás mulleres deportistas sobre a práctica de deporte federado

Departamentos implicados

- Concellería de Igualdade
- Centro de Información ás Mulleres
- Concellería de Deportes

Indicadores

- Nº e tipo de actividades realizadas
- Nº de mulleres e homes participantes

2.2. Promover a creación de equipos femininos nas escolas de fútbol base de Bueu e Beluso

Departamentos implicados

- Concellería de Igualdade
- Centro de Información ás Mulleres
- Concellería de Deportes
- Escola de fútbol base de Bueu
- Escola de fútbol base de Beluso

Indicadores

- Nº de equipos femininos creados



**ÁREA DE PARTICIPACIÓN
POLÍTICA E SOCIAL**

5.4. Política social

A participación das mulleres na vida pública está moi condicionada pola súa vida privada, xa que o ámbito privado fomenta a participación masculina en detrimento da feminina.

A análise do número de integrantes nas asociacións de mulleres existentes no concello de Bueu -Mulleres Rurais Mar e Agro, Rosa dos Ventos e Dable pola Igualdade- amosa unha escasa presenza masculina. Só na asociación Dable pola Igualdade a participación é case paritaria en ambos os dous sexos.

Táboa núm. 28: nº de persoas socias das asociacións de mulleres por sexo

Nivel Educativo	Mulleres	Homes	Total
Mulleres Rurais Mar e Agro	80	-	80
Rosa dos Ventos	50	-	50
Dable pola Igualdade	6	5	11

Fonte: elaboración propia a partir de datos achegados polo Concello

Das 114 persoas que compoñen o cadro de persoal do concello, 55 son mulleres, o que representa algo menos da metade (48%), fronte ao 52% de homes (59 traballadores).

A análise dos tipos de contrato pon de manifesto a diferenza existente na estabilidade laboral entre funcionarias e funcionarios. Do 42% do persoal un 33,33% son homes e un 8,77% mulleres, mentres que o persoal laboral, que representa o 43,86%, está integrado na súa maioría por mulleres (31,58%), fronte ao 12,28% de homes.

Táboa núm. 29: distribución do cadro de persoal por tipo de contrato e sexo

Tipo de contrato	Mulleres	Homes	Total
Funcionarios/as	10	38	48
Fixo	6	4	10
Indefinido	3	3	6
Temporais	36	14	50

Fonte: elaboración propia a partir de datos achegados polo Concello

Polo que respecta á antigüidade no posto de traballo, o persoal feminino é o que leva menos tempo no cadro de persoal. Un 29,82% das traballadoras levan menos de seis meses no posto de traballo, mentres que o 29,82% dos traballadores levan máis de 10 anos.

Táboa núm. 30: distribución do cadro de persoal por antigüidade e sexo

Antigüidade	Mulleres	Homes	Total
Menos de 6 meses	34	8	42
De 6 meses a 3 anos	-	2	2
De 3 a 10 anos	5	13	18
Máis de 10 anos	18	34	52

Fonte: elaboración propia a partir de datos achegados polo Concello

Tamén se manifesta unha desigualdade na distribución do persoal nas diferentes áreas atendendo ao sexo. Non existe ningunha muller no arquivo (só hai un traballador) nin na Policía Local; esta última, maila ter catorce axentes no seu cadro de persoal, non conta con ningunha muller. As áreas nas que non existen representación masculina son as de CIM, Servizos Sociais, Persoal, Emprego e OMIC.

Táboa núm. 31: distribución do cadro de persoal por departamento e sexo

Departamentos	Mulleres	Homes	Total
Secretaría	4	3	7
Urbanismo	2	2	4
Servizos Sociais	4	-	4
Tesoureiría	2	2	4
Intervención	1	2	3
Persoal	1	-	1
CIM	3	-	3
Emprego	1	-	1
Cultura	3	3	6
Arquivo	-	1	1
Policía	-	14	14
Obras e Servizos	36	27	63
Deportes	-	2	2
Medioambiente	-	1	1
OMIC	1	-	1

Fonte: elaboración propia a partir de datos achegados polo Concello

A desigualdade entre traballadores e traballadoras é clara tamén no relativo á categoría profesional. Así, os corpos inferiores da escala profesional están constituídos na súa maioría por mulleres, que representan o 29,82% do persoal que ocupa os postos de peóns e conserxes.

Táboa núm. 32: distribución do cadro de persoal por categoría profesional e sexo

Denominación de categoría	Mulleres	Homes	Total
Licenciados/as	2	3	5
Diplomados/as	5	4	9
Administrativos/as	2	3	7
Auxiliares	11	6	17
Oficiais	1	12	13
Peóns / Conserxes	34	17	51
Policías	-	12	12

Fonte: elaboración propia a partir de datos achegados polo Concello

A representación sindical está maioritariamente integrada polo sexo masculino. Dos nove representantes só hai unha muller.

Táboa núm. 33: representación sindical por sexo

Sindicato	Mulleres	Homes	Total
CUT Laborais	-	2	2
CIG Laborais	-	1	1
CSIF Laborais	1	1	2
CSIF Funcionarios/as	-	2	2
UGT Funcionarios/as	-	2	2

Fonte: elaboración propia a partir de datos achegados polo Concello

Das 257 incapacidades laborais transitorias e permisos solicitados no ano 2013, un 51,36% son de traballadores e un 48,64% de traballadoras.

Táboa núm. 34: incapacidade laboral transitoria e permisos no último ano por sexo

Causa	Mulleres	Homes	Total
Enfermidade	19	13	32
Familiar ingresado	4	5	9
Maternidade	2	-	2
Paternidade	-	-	-
Permiso sindical	-	5	5
Asuntos persoais	55	59	114
Acompañamento familiar	10	14	24
Redución de xornada por garda ou custodia de fillos/as menor de 8 anos	-	-	-
Excedencia solicitada por coidado fillos/as	1	-	1
Excedencia por outras causas	-	-	-
Asistencia a exames	3	2	5
Asistencia a cursos	-	-	-
Falecemento familiar	2	1	3
Matrimonio	-	-	-
Nacemento	2	-	2
Visita médica	27	33	60
Voda	-	-	-
Mudanza	-	-	-

Fonte: elaboración propia a partir de datos achegados polo Concello.

Non se produciu ningunha promoción profesional no último ano.

Táboa núm. 35: promoción no último ano por sexo

Promoción no último ano	Mulleres	Homes	Total
Nº de persoas que promocionaron no último ano	-	-	-

Fonte: elaboración propia a partir de datos achegados polo Concello.

Obxectivo

Promover a participación das mulleres e homes en condicións de igualdade na vida política e social do concello de Bueu

Obxectivo específico 1

Promover a igualdade de oportunidades no acceso ao emprego dende a administración local

Actuacións

1.1. Adoptar medidas de acción positiva para favorecer unha presenza equitativa de mulleres e homes nas diferentes categorías laborais do cadro de persoal do concello

Departamentos implicados

- Concellería de Igualdade
- Centro de Información ás Mulleres
- Consellería de Facenda e Persoal

Indicadores

- Medidas de acción positiva adoptadas
- Nº de traballadoras contratadas

1.2. Promover axudas que fomenten a estabilidade laboral das traballadoras

Departamentos implicados

- Concellería de Igualdade
- Centro de Información ás Mulleres
- Consellería de Facenda e Persoal

Indicadores

- Nº e tipo de axudas que promoven a estabilidade laboral das mulleres
- Nº de traballadoras beneficiarias das axudas

Obxectivo específico 2

Fomentar a participación das mulleres no ámbito sindical

Actuacións

2.1. Consensuar cos sindicatos medidas para promover unha presenza equitativa de mulleres e homes na representación sindical

Departamentos implicados

- Concellería de Igualdade
- Centro de Información ás Mulleres
- Organizacións sindicais

Indicadores

- Nº e tipo de medidas adoptadas
- Nº de mulleres e homes nos órganos de representación sindical

2.2. Organizar sesións formativas sobre liderazgo destinadas a mulleres

Departamentos implicados

- Concellería de Igualdade

- Centro de Información ás Mulleres
- Organizacións sindicais

Indicadores

- Nº de accións formativas realizadas
- Número de mulleres participantes

2.3. Promover medidas de conciliación que faciliten a participación das mulleres nos sindicatos

Departamentos implicados

- Concellería de Igualdade
- Centro de Información ás Mulleres
- Organizacións sindicais

Indicadores

- Nº e tipo de medidas
- Nº de sindicatos que adoptan as medidas

Obxectivo específico 3

Fomentar a participación das mulleres nas asociacións do municipio

Actuacións

- 3.1. Levar a cabo un estudo sobre o tecido asociativo do Concello, analizando a presenza e tipo de participación de mulleres e homes en cada unha das asociacións**

Departamentos implicados

- Concellería de Igualdade
- Centro de Información ás Mulleres
- Concellería de Participación Veciñal
- Concellería de Cultura
- Asociacións

Indicadores

- Nº de asociacións
- Nº de membros das asociacións segundo sexo
- Nº de cargos directivos en cada unha das asociacións segundo o sexo

3.2. Incluir como criterio para a concesión de subvencións municipais a asociacións a realización de actividades que favorezan a igualdade

Departamentos implicados

- Concellería de Igualdade
- Centro de Información ás Mulleres
- Concellería de Participación Veciñal
- Concellería de Cultura

Indicadores

- Nº de subvencións concedidas
- Nº e tipo de asociacións beneficiarias

3.3. Realizar un díptico informativo coa listaxe de asociacións existentes e as actividades que realizan para fomentar a participación das mulleres nas asociacións do municipio

Departamentos implicados

- Concellería de Igualdade
- Centro de Información ás Mulleres
- Concellería de Participación Veciñal
- Concellería de Cultura
- Asociacións

Indicadores

- Nº de dípticos editados
- Nº de mulleres asociadas

3.4. Promover entre as asociacións o desenvolvemento de proxectos que contemplan a igualdade de oportunidades e a perspectiva de xénero

Departamentos implicados

- Concellería de Igualdade
- Centro de Información ás Mulleres
- Concellería de Participación Veciñal
- Concellería de Cultura
- Asociacións

Indicadores

- Nº e tipo de asociacións implicadas
- Nº de proxectos que contemplan a perspectiva de xénero.
- Nº de medidas que fomentan a igualdade de oportunidades.



ÁREA DE SAÚDE E BENESTAR

5.5. Saúde e benestar

O número de usuarias/os atendidas/os no departamento de servizos sociais no ano 2012 foi de 1.143: 715 mulleres e 428 homes.

Segundo os datos obtidos respecto ao sector de poboación de referencia, o colectivo que demanda máis atención é o da terceira idade (49%), seguido polo de persoas con discapacidade e, en derradeiro lugar, as familias.

Considerando a distribución de prestacións básicas atendendo ao sector de referencia, segundo os datos analizados, o recurso máis demandado é información, orientación, valoración e mobilización de recursos, en segundo lugar, os recursos complementarios para a cobertura de necesidades de subsistencia e, en terceiro lugar, as prestacións e actividades de apoio á unidade convivencial e de axuda no fogar.

Táboa núm. 36: nº de persoas beneficiarias de axudas por sexo

Tipo de axuda	Mulleres	Homes	Total
Información, orientación, valoración e mobilización de recursos	316	189	505
Prest. e act. apoio á unidade convivencial e de axuda a domicilio	141	85	226
Prestacións, actuacións e medidas de aloxamento alternativo	16	6	22
Prestacións e actuacións de prevención e inserción social	85	54	139
Recursos complementarios para cobertura de necesidades de subsistencia	157	94	251

Fonte: elaboración propia a partir de datos achegados polo Concello

Nas actividades formativas a participación feminina (42,86%) é menor ca masculina (57,14%).

Táboa núm. 37: nº de persoas participantes nos distintos programas, cursos e actividades organizadas por sexo

Nome da actividade	Mulleres	Homes	Total
Curso de informática	4	6	10
Competencias clave	8	10	18

Fonte: elaboración propia a partir de datos achegados polo Concello

A información achegada revela a necesidade de seguir traballando para mellorar o benestar social da veciñanza da vila e adoptar medidas dirixidas a mellorar a saúde das mulleres.

Obxectivo

Promover o benestar social da cidadanía do concello de Bueu

Obxectivo específico 1

Informar e mellorar os recursos existentes para a mellora da atención ás persoas

Actuacións

1.1. Ampliar e mellorar os recursos existentes para a atención aos colectivos que demandan unha especial atención: terceira idade e persoas dependentes.

Departamentos implicados

- Concellería de Igualdade
- Centro de Información ás Mulleres
- Concellería de Benestar e Servizos Sociais

Indicadores

- Perfil dos usuarios/as que utilizan os servizos de atención.
- Detección de áreas, servizos e colectivos deficientemente atendidos.

1.2. Realizar unha guía de recursos sobre as axudas sociais existentes e dos procedementos a seguir para a súa solicitude.

Departamentos implicados

- Concellería de Igualdade
- Centro de Información ás Mulleres
- Concellería de Benestar e Servizos Sociais

Indicadores

- Nº de guías distribuídas.
- Nº e tipo de canles de difusión

Obxectivo específico 2

Realizar accións de información e sensibilización dirixidas a mellorar a saúde das mulleres

Actuacións

2.1. Elaborar unha programación de obradoiros dirixidos a promover a saúde biopsicosocial das mulleres

Departamentos implicados

- Concellería de Igualdade
- Centro de Información ás Mulleres
- Concellería de Benestar e Servizos Sociais

Indicadores

- Nº e tipo de obradoiros
- Nº de mulleres beneficiarias

2.2. Organizar actividades informativas sobre enfermidades que presentan unha morbilidade feminina diferencial

Departamentos implicados

- Concellería de Igualdade
- Centro de Información ás Mulleres
- Concellería de Benestar e Servizos Sociais

Indicadores

- Nº e tipo de actividades
- Nº e tipo de canles de difusión
- Nº de mulleres beneficiarias

2.3. Realizar obradoiros específicos para mulleres maiores co obxectivo de rachar o illamento e contribuír a resocialización deste grupo especialmente vulnerable

Departamentos implicados

- Concellería de Igualdade
- Centro de Información ás Mulleres
- Concellería de Benestar e Servizos Sociais

Indicadores

- Nº de obradoiros realizados
- Nº de mulleres beneficiarias

2.4. Promover accións de sensibilización de hábitos de vida saudables e a realización de obradoiros de autoestima e autocuidado das mulleres

Departamentos implicados

- Concellería de Igualdade
- Centro de Información ás Mulleres
- Concellería de Benestar e Servizos Sociais

Indicadores

- Nº e tipo de accións de sensibilización
- Nº e tipo de canles de difusión
- Nº de obradoiros
- Nº de mulleres beneficiarias

2.5. Programar en colaboración coas asociacións veciñais e de mulleres das zonas rurais accións de sensibilización en materia de saúde

Departamentos implicados

- Concellería de Igualdade
- Centro de Información ás Mulleres
- Concellería de Benestar e Servizos Sociais
- Asociacións

Indicadores

- Nº e tipo de accións de sensibilización
- Nº e tipo de canles de difusión
- Nº e tipo de asociacións implicadas
- Nº de mulleres beneficiarias

Obxectivo específico 3

Fomentar unha maior coordinación entre o Centro de Información ás Mulleres e o Centro de saúde de Bueu

Actuacións

3.1. Difundir o Plan de Igualdade entre os profesionais da saúde do Concello de Bueu

Departamentos implicados

- Concellería de Igualdade
- Centro de Información ás Mulleres
- Centro de Saúde

Indicadores

- Nº e tipo de canles de difusión
- Nº de profesionais beneficiarios

3.2. Organizar xornadas informativas sobre saúde mental en colaboración co centro de saúde do Concello de Bueu

Departamentos implicados

- Concellería de Igualdade
- Centro de Información ás Mulleres
- Centro de Saúde

Indicadores

- Nº e tipo de xornadas
- Nº e tipo de canles de difusión
- Nº de mulleres e homes beneficiarios



**ÁREA DE CONCILIACIÓN DA VIDA
LABORAL, FAMILIAR E PERSOAL**

5.6. Conciliación da vida laboral, familiar e persoal

Nas últimas décadas experimentáronse grandes cambios a nivel laboral e social. Deste xeito, a evolución da estrutura e tipos de familias e máis o acceso da muller ao mercado laboral esixe unha resposta global nas Administracións e entes públicos en xeral.

Co obxectivo de conseguir unha conciliación eficaz, é preciso por en marcha mecanismos que sexan unha resposta axeitada ás peculiaridades deste Concello, procurando ofrecer as mellores condicións para que se cumpra a igualdade en todos os ámbitos: laboral, familiar e persoal.

O horario de atención ao público dos departamentos do Concello é, con carácter xeral, de mañá, de 8:00 a 14:30h. Dos tres centros culturais que hai na vila, só un deles está aberto en horario de mañá e tarde. Os outros dous teñen horario de tarde.

Obxectivo

Promover a conciliación da vida laboral e familiar dos habitantes do municipio de Bueu

Obxectivo específico 1

Adoptar medidas e crear estruturas para favorecer a conciliación da vida laboral e familiar

Actuacións

1.1. Ampliar o horario de atención dos servizos de información e apoio á conciliación da vida laboral e familiar

Departamentos implicados

- Todas as concellerías

Indicadores

- Horario de atención ao público dos servizos
- Detección de áreas, servizos e colectivos deficientemente atendidos

1.2. Crear un banco do tempo como medida para favorecer a conciliación da vida familiar, laboral e persoal

Departamentos implicados

- Concellería de Igualdade
- Centro de Información ás Mulleres

Indicadores

- Banco do tempo creado
- Nº e perfil de mulleres e homes beneficiarios

1.3. Promover o voluntariado, a través da inclusión do Concello na rede de voluntariado da Xunta, como medida para favorecer a conciliación

Departamentos implicados

- Concellería de Igualdade
- Centro de Información ás Mulleres

Indicadores

- Subvención solicitada

- Subvención concedida
- Nº e perfil de mulleres e homes voluntarias/os

1.4. Promover a creación de escolas de verán nos centros educativos como medida de conciliación

Departamentos implicados

- Concellería de Igualdade
- Centro de Información ás Mulleres
- Centros de Ensino

Indicadores

- Nº e tipo de escolas de verán programadas
- Nº de nenas e nenos asistentes

1.5. Impulsar a creación de ludotecas infantís

Departamentos implicados

- Concellería de Igualdade
- Centro de Información ás Mulleres

Indicadores

- Nº de ludotecas creadas
- Nº e perfil de mulleres e homes beneficiarios

Obxectivo específico 2

Realizar campañas de sensibilización e información para potenciar a conciliación da vida laboral e familiar

Actuacións

2.1. Continuar coa realización de campañas informativas sobre o reparto equitativo de responsabilidades domésticas

Departamentos implicados

- Concellería de Igualdade
- Centro de Información ás Mulleres

Indicadores

- N° de campañas informativas realizadas
- N° de mulleres e homes beneficiarios

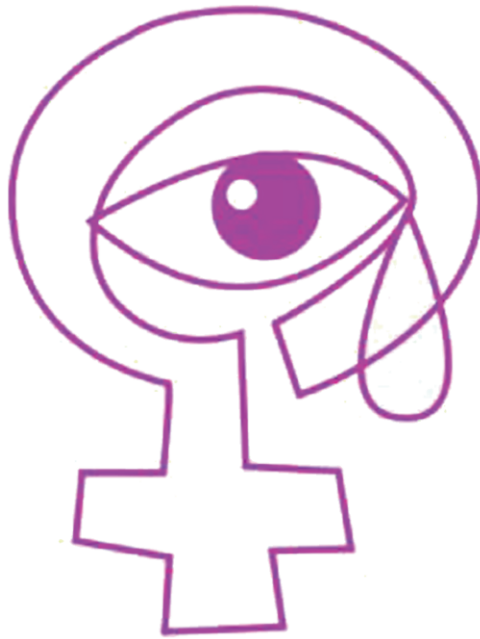
2.2. Organizar obradoiros de corresponsabilidade para homes, coa finalidade de formalos en habilidades do ámbito doméstico

Departamentos implicados

- Concellería de Igualdade
- Centro de Información ás Mulleres

Indicadores

- N° de obradoiros realizados
- N° de homes participantes



ÁREA DE VIOLENCIA DE XÉNERO

5.7. Violencia de xénero

A violencia de xénero constitúe unha das maiores lacras ás que ten que facer fronte a sociedade actual. Este é un problema que vai máis alá da esfera privada e que xustifica por si só que sexa un obxectivo primordial a acadar nunha sociedade construída sobre os principios de igualdade, tolerancia e respecto poñendo fin a toda situación de violencia en calquera da súas manifestacións.

O concello de Bueu non é alleo a esta problemática. O número de asistencia xurídicas por violencia de xénero realizadas no ano 2012 na nosa vila foi de 35, 15 delas con orde de protección.

Das 215 persoas usuarias do servizo de asesoramento xurídico do Centro de Información ás Mulleres, 185 (86%) son mulleres e tan só 30 son homes (14%).

O perfil tipo das persoas que reciben asesoramento xurídico son: mulleres emocionalmente dependentes; mulleres que sofren malos tratos por parte das súas parellas; mulleres separadas ou divorciadas en conflito coa ex parella por impago de pensión alimenticia a fillas e fillos ou pola súa custodia.

O resultado dos datos analizados amosa, así mesmo, unha diferenza en canto ao sexo na tipoloxía do asesoramento solicitado. Deste xeito, as consultas xurídicas relativas a divorcio, separación, malos tratos e impago de pensión alimenticia, que representan o 67,44%, son realizadas unicamente por mulleres.

Táboa núm. 38: nº de persoas atendidas por sexo e tipo de consulta xurídica

Tipo de consulta	Mulleres	Homes	Total
Divorcio	50	-	50
Separación	15	-	15
Malos tratos	35	-	35
Impago pensión alimenticia	45	-	45
Custodia	5	9	14
Liquidación sociedade de gananciais	30	10	40
Outras	5	11	16

Fonte: elaboración propia a partir de datos achegados polo Concello

O servizo de apoio psicolóxico do CIM atende maioritariamente a usuarias do sexo feminino, 530 mulleres (88%) e, en moito menor medida, presta atención a usuarios do sexo masculino, 70 homes (12%).

O perfil tipo das persoas que acoden ao servizo psicolóxico son: mulleres en proceso de separación, emocionalmente dependentes; mulleres casadas que sofren malos tratos por parte das súas parellas; mulleres separadas/divorciadas en conflito coa súa ex parella, por diferentes razóns; parellas con conflitos de convivencia e menores con problemas derivados destes conflitos ou pola separación dos pais.

A tipoloxía das consultas psicolóxicas revela, unha vez máis, diferenzas entre mulleres e homes. Sendo só as mulleres as que realizan consultas no referente á dependencia emocional, trastornos por ansiedade, trastornos por depresión e síndrome de muller maltratada. Doutra banda, os homes consultan sobre menores. Tamén se atenden, no caso de parellas separadas ou en proceso de separación, a seus fillos/as.

Táboa núm. 39: nº de persoas atendidas por sexo e tipo de consulta psicolóxica

Tipo de consulta	Mulleres	Homes	Total
Dependencia emocional	50	-	
Trastornos por ansiedade	147	-	
Trastornos por depresión	173	-	
Síndrome de muller maltratada	120	-	
Conflitos derivados da custodia de fillos/as	45	25	
Menores (fillos de parellas separadas ou en proceso de separación)	-	40	

Fonte: elaboración propia a partir de datos achegados polo Concello

Das 883 persoas participantes nas actividades organizadas polo Centro de Información ás mulleres, 574 (65%) son mulleres e 309 homes (35%). A participación das mulleres é maioritaria en todas as actividades, mentres a dos homes é menor segundo á actividade.

As únicas prestacións económicas concedidas son as tramitadas para a inserción laboral das vítimas de violencia de xénero e as axudas de pagamento único, das que só son legalmente beneficiarias as mulleres.

Por isto, a violencia de xénero segue a ser un área de intervención prioritaria a través da adopción de medidas que continúen coa labor de información e creación de conciencia na sociedade, dirixidas a mellorar os servizos de atención integral ás vítimas.

Táboa núm. 40: nº de persoas participantes nos programas/cursos/actividades organizadas polo Centro de Información ás Mulleres

Nome do programa/curso ou actividade	Mulleres	Homes	Total
Obradoiro manualidades	15	-	15
Obradoiro de pintura en tea	15	-	15
Obradoiro de ioga e relaxación	19	1	20
Obradoiro de encaixe de bolillos	15	-	15
Obradoiro de costura	20	-	20
Obradoiro de cociña	42	3	45
Certame de viñetas e ilustracións "Igualdade no Traballo"	112	90	202
Certame de carteis contra a violencia de xénero	166	114	280
Gala da Igualdade "As Emigrantes"	87	63	150
Obradoiro de autoestima	27	-	27
Obradoiros de prevención da violencia de xénero	56	38	94

Fonte: elaboración propia a partir de datos achegados polo Concello.

Táboa núm. 41: nº de mulleres beneficiarias de prestacións económicas

Tipo de prestación	Mulleres
Axuda de pagamento único	3
Axudas de pagamento periódico	4
Axudas vivenda en aluguer	-
Inserción laboral vítimas de violencia de xénero	6

Fonte: elaboración propia a partir de datos achegados polo Concello

Obxectivo

Loitar contra a violencia de xénero a través de actuacións de prevención, sensibilización e apoio ás vítimas

Obxectivo específico 1

Promover actividades de sensibilización e concienciación na loita contra a violencia de xénero nos centros educativos

Actuacións

1.1. Continuar coa convocatoria do certame de carteis contra a violencia de xénero organizados polo CIM desde o ano 2003, co gallo do 25 de Novembro

Departamentos implicados

- Concellería de Igualdade
- Centro de Información ás Mulleres
- Concellería de Ensino
- Centros de Ensino

Indicadores

- N° de accións formativas realizadas
- N° de alumnas e alumnos participantes

1.2. Organizar obradoiros nos centros educativos dirixidos ao alumnado adolescente para a prevención de riscos derivados do mal uso das novas tecnoloxías

Departamentos implicados

- Concellería de Igualdade
- Centro de Información ás Mulleres
- Concellería de Ensino
- Centros de Ensino

Indicadores

- Nº e tipo de obradoiros realizados
- Nº de alumnas e alumnos asistentes

1.3. Realizar obradoiros de prevención de relacións violentas en adolescentes

Departamentos implicados

- Concellería de Igualdade
- Centro de Información ás Mulleres
- Concellería de Ensino
- Centros de Ensino

Indicadores

- Nº e tipo de obradoiros realizados
- Nº de alumnas e alumnos asistentes

Obxectivo específico 2

Promover medidas de sensibilización e concienciación na loita contra a violencia de xénero

Actuacións

2.1. Impulsar a creación de asociacións de apoio a mulleres vítimas de violencia de xénero

Departamentos implicados

- Concellería de Igualdade
- Centro de Información ás Mulleres
- Asociacións

Indicadores

- Nº de asociacións creadas

2.2. Impulsar a creación de asociacións de homes orientadas na busca da igualdade e da eliminación da violencia de xénero

Departamentos implicados

- Concellería de Igualdade
- Centro de Información ás Mulleres
- Asociacións

Indicadores

- Nº de asociacións creadas

2.3. Incluír de forma visible na páxina web do concello un espazo específico dedicado á difusión dos servizos e recursos legais, psicolóxicos, laborais, sanitarios e asistenciais dirixidos ás vítimas de violencia de xénero

Departamentos implicados

- Concellería de Igualdade
- Centro de Información ás Mulleres

Indicadores

- % de espazo dedicado
- Nº de visitas realizadas
- Valoración das usuarias e usuarios

Obxectivo específico 3

Mellorar os servizos de atención ás mulleres vítimas de violencia de xénero

Actuacións

3.1. Promover a formación en materia de violencia de xénero do persoal especializado que intervéñ na atención desta problemática

Departamentos implicados

- Concellería de Igualdade
- Centro de Información ás Mulleres
- Concellería de Facenda e Persoal

Indicadores

- Nº e tipo de actividades formativas
- Nº de horas de formación
- Nº e perfil de mulleres e homes participantes

3.2. Manter o servizo de asesoramento legal e atención psicolóxica á mulleres que sofren violencia de xénero

Departamentos implicados

- Concellería de Igualdade
- Centro de Información ás Mulleres
- Concellería de Facenda e Persoal

Indicadores

- Nº de recursos humanos mantidos

3.3. Dotar con máis recursos materiais e humanos os servizos de atención a mulleres que sofren violencia de xénero

Departamentos implicados

- Concellería de Igualdade
- Centro de Información ás Mulleres
- Concellería de Facenda e Persoal

Indicadores

- Nº de recursos humanos de nova dotación
- Nº de recursos materiais de nova dotación

3.4. Diseñar canles de información, derivación e seguimento entre os profesionais do centro de saúde e do centro de información ás mulleres de Bueu, promovendo a bilateralidade do servizo

Departamentos implicados

- Concellería de Igualdade
- Centro de Información ás Mulleres
- Centro de saúde

Indicadores

- Nº de reunións establecidas
- Nº de acordos adoptados

Obxectivo específico 4

Ofrecer alternativas formativas e laborais ás mulleres vítimas de violencia de xénero

Actuacións

4.1. Elaborar un plan de formación dirixido as vítimas de violencia de xénero

Departamentos implicados

- Concellería de Igualdade
- Centro de Información ás Mulleres

Indicadores

- Tipo de plan de formación
- Nº e perfil das mulleres beneficiarias

4.2. Seguir coa política de incluír o acceso das vítimas de malos tratos aos diferentes programas municipais existentes para favorecer a súa resocialización.

Departamentos implicados

- Concellería de Igualdade
- Centro de Información ás Mulleres
- Concellería de Promoción Económica e Emprego

Indicadores

- Nº e tipo de programas municipais
- Nº e perfil das mulleres beneficiarias

4.3. Dar prioridade nas bases de selección de persoal municipal a contratación de mulleres vítimas de violencia de xénero con fillos a cargo

Departamentos implicados

- Concellería de Igualdade
- Centro de Información ás Mulleres
- Concellería de Facenda e Persoal

Indicadores

- Nº e tipo de contratacións
- Nº e perfil das mulleres beneficiarias

6. Temporización

Para a execución das medidas propostas no marco deste III Plan de igualdade de oportunidades, se establecerá un prazo de catro anos, que se contará dende a data da súa aprobación no Pleno municipal.

Vixencia 2014 - 2017	Obxectivos específicos	Actuacións	2014		2015		2016		2017	
			1.º sem.	2.º sem.	1.º sem.	2.º sem.	1.º sem.	2.º sem.	1.º sem.	2.º sem.
ÁREA DE EDUCACION E CULTURA	1	1.1.								
		1.2.								
		1.3.								
		1.4.								
	2	2.1.								
		2.2.								
		2.3.								
		2.4.								
		2.5.								
		2.6.								
		2.7.								
	3	3.1.								
		3.2.								
		3.3.								
		3.4.								
		3.5.								
3.6.										
4	4.1.									
	4.2.									
	4.3.									
	4.4.									
ÁREA DE FORMACIÓN E EMPREGO	1	1.1.								
		1.2.								
		1.3.								
		1.4.								
		1.5.								
	2	2.1.								
		2.2.								
		2.3.								
	3	3.1.								
		3.2.								
3.3.										
3.4.										
3.5.										
ÁREA DE OCIO E DEPORTE	1	1.1.								
		1.2.								
		1.3.								
		1.4.								
		1.5.								
	2	2.1.								
2.2.										

III Plan de Oportunidades do Concello de Bueu

Vixencia 2014 - 2017	Obxectivos específicos	Actuacións	2014		2015		2016		2017		
			1. ^o sem.	2. ^o sem.	1. ^o sem.	2. ^o sem.	1. ^o sem.	2. ^o sem.	1. ^o sem.	2. ^o sem.	
ÁREA DE PARTICIPACIÓN POLÍTICA E SOCIAL	1	1.1.									
		1.2.									
	2	2.1.									
		2.2.									
		2.3.									
	3	3.1.									
		3.2.									
		3.3.									
		3.4.									
	ÁREA DE SAÚDE E BENESTAR	1	1.1.								
			1.2.								
		2	2.1.								
2.2.											
2.3.											
2.4.											
3		2.5.									
		3.1.									
		3.2.									
		3.3.									
ÁREA CONCILIACIÓN DA VIDA LABORAL, FAMILIAR E PERSOAL	1	1.1.									
		1.2.									
		1.3.									
		1.4.									
		1.5.									
	2	2.1.									
2.2.											
ÁREA DE VIOLENCIA DE XÉNERO	1	1.1.									
		1.2.									
		1.3.									
	2	2.1.									
		2.2.									
		2.3.									
	3	3.1.									
		3.2.									
		3.3.									
		3.4.									
	4	4.1.									
		4.2.									
		4.3.									
EIXO TRANSVERSAL											

7. Seguimento e avaliación

O sistema de avaliación deste III Plan de igualdade preséntase como un mecanismo que permite comprobar o grao de consecución dos obxectivos propostos mediante unha serie de indicadores:

- **Cuantitativos**, referidos ao número de persoas beneficiarias, o grao de satisfacción, a eficacia das accións, a súa calidade e utilidade con respecto aos obxectivos globais do plan e os específicos de cada acción.
- **Cualitativos**, cuxo obxectivo é recoller información acerca da opinión e puntos de vista das persoas participantes nas accións do plan e das persoas implicadas na súa posta en marcha e desenvolvemento.

Ao finalizar cada semestre, os departamentos implicados na execución do plan reuniranse para realizar un informe de seguimento que reflecta o impacto de xénero das actuacións desenvolvidas.

Como ferramentas de traballo para facilitar o sistema de seguimento e avaliación do plan, elaborárase unha ficha de avaliación das actuacións que deberán cubrir as persoas responsables da implantación do plan.

Unha vez rematada a vixencia do III Plan de igualdade, realízase un informe final, que servirá para coñecer o grao de cumprimento das actuacións realizadas e o impacto de xénero das ditas actuacións.

8. Glosario de termos

Acción positiva

Medidas dirixidas a un grupo determinado coas que se pretende suprimir e previr unha discriminación ou compensar as desvantaxes resultantes de actitudes, comportamentos e estruturas existentes.

Androcentrismo

Enfoque nas investigacións e estudos dende a única perspectiva do xénero masculino. Nunha sociedade androcéntrica, o masculino tómase como modelo que cómpre imitar.

Análise ou perspectiva de xénero

Estudo das diferenzas de condicións, necesidades, índices de participación, acceso aos recursos e desenvolvemento, control de activos, poder de toma de decisión...entre homes e mulleres, debidas aos roles que tradicionalmente se lles asignaron.

Barreiras invisibles

Obstáculos para o pleno desenvolvemento dos dereitos das mulleres fundamentados nas estruturas e nos costumes sociais.

Brecha salarial de xénero

Defínese como a distancia existente entre o salario masculino e o feminino.

Coeducación

Educación centrada nas alumnas e nos alumnos, considerando ambos os colectivos como grupos en igualdade de dereitos e de oportunidades.

Cota

Proporción de postos, escanos ou recursos que lle deben ser atribuídos a un colectivo específico. Con esta medida preténdese corrir un desequilibrio, xeralmente en canto ao acceso a posicións de toma de decisións, oportunidades de formación ou postos de traballo.

Democracia paritaria

Concepto de sociedade integrada a partes iguais por mulleres e por homes, na que a representación equilibrada de ambos os xéneros nas funcións decisorias da política é condición previa ao aproveitamento pleno e en igualdade da cidadanía.

Discriminación directa

Situación na que se trata a unha persoa –por razón do seu sexo– dun modo desfavorable.

Discriminación indirecta

Situación na que unha lei, unha política ou unha acción aparentemente neutrais teñen un impacto desproporcionadamente adverso sobre os membros dun ou doutro xénero.

Discriminación positiva

Medida que pretende garantir un resultado favorable na incorporación do colectivo discriminado a unha actividade determinada. Incide no momento de chegada.

Empoderamento

Concepto cunha dobre dimensión, unha individual, de recuperación da propia dignidade de cada muller como persoa; e outra colectiva, de carácter político, que pretende que as mulleres estean presentes nos lugares onde se toman as decisións, é dicir, que exerzan o poder.

Estereotipos

Representacións xeneralizadas e culturalmente aceptadas sobre as funcións sociais e os comportamentos que homes e mulleres deben amosar.

Feminización da pobreza

Tendencia ao aumento da incidencia e prevalencia da pobreza entre as mulleres.

Igualdade entre os sexos

Situación na que todas as persoas son libres de desenvolver as súas capacidades persoais e de tomar decisións, sen as limitacións causadas polos roles tradicionais. Ter en conta, valorar e potenciar por igual as distintas condutas, aspiracións e necesidades de homes e de mulleres.

Machismo

O machismo é considerado unha opresión cara ao sexo feminino e unha das máis importantes lacras sociais.

Mainstreaming

Relativo á organización, mellora, desenvolvemento e avaliación dos procesos políticos, de xeito que a igualdade de xénero se incorpore a todas as políticas, en todos os niveis e en todas as etapas por parte das persoas involucradas na adopción de decisións.

Políticas de igualdade

Marcos referenciais de actuación política que consideran o principio de igualdade de trato e, a través da elaboración de estratexias baseadas no dereito das mulleres a seren tratadas como cidadás, propoñen solucións para resolver as desigualdades por razón de sexo.

Proceso de socialización diferencial

Mecanismo polo que se socializan dun xeito diferente e desigual mulleres e homes coa intervención dos axentes de socialización que xogan un papel clave que marca esa diferenciación.

Segregación horizontal

Concentración de mulleres e de homes en sectores e empregos específicos.

Segregación vertical

Concentración de mulleres e de homes en graos e niveis específicos de postos ou responsabilidades.

Sexismo

Conxunto de métodos empregados no seo da sociedade androcéntrica que determinan unha situación de inferioridade, subordinación e explotación para o colectivo feminino ou masculino. O sexismo abrangue todos os ámbitos da vida e das relacións humanas; a linguaxe é un factor importante na súa superación.

Teito de cristal

Barreira invisible resultante dunha complexa trama de estruturas en organizacións dominadas polo colectivo masculino, que lles impide ás mulleres acceder a postos destacados socialmente.

Sexo/Xénero

O concepto xénero fai referencia ás diferenzas sociais, por oposición ás biolóxicas entre homes e mulleres (sexo). Estas diferenzas foron aprendidas, mudan co tempo e presentan grandes variacións tanto entre diversas culturas coma dentro dunha mesma cultura.

Uso non sexista da linguaxe

Consiste na utilización de expresións lingüisticamente correctas substitutivas doutras, correctas ou non, que invisibilizan o feminino ou o sitúan nun plano secundario con respecto ao masculino.

Violencia de xénero

A sociedade androcéntrica, fundamentada nunha relación de desigualdade entre os xéneros masculino e feminino, asentou tradicionalmente modos de relación entre as persoas, inxustificables pero evitables, como a violencia de xénero.

Violencia doméstica

Fai referencia a agresións contra as persoas que conviven baixo un mesmo teito. Esta violencia considérase un problema de estado e aféctalle moi particularmente ás mulleres.



III Plan de igualdade

ACCIÓN COFINANCIADA POLO FONDO SOCIAL EUROPEO E
A SECRETARÍA XERAL DA IGUALDADE DA VICEPRESIDENCIA E CONSELLERÍA DE
PRESIDENCIA, ADMINISTRACIÓNS PÚBLICAS E XUSTIZA



UNIÓN EUROPEA
Fondo Social Europeo
"O FSE inviste no teu futuro"



XUNTA DE GALICIA

VICEPRESIDENCIA E CONSELLERÍA DE PRESIDENCIA,
ADMINISTRACIÓNS PÚBLICAS E XUSTIZA
Secretaría Xeral da Igualdade

